

# Spotkanie otwierające



Projekt współfinansowany ze środków Unii Europejskiej w ramach Programu Operacyjnego Pomoc Techniczna 2014-2020





# Plan spotkania

---

1. Budżet Obywatelski dla Dąbrowy Górniczej.
2. Diagnoza osiedla.
3. Partycypacyjne wypracowanie pakietów rewitalizacyjnych w osiedlach na rok 2020.
4. Uwagi techniczne.

Czas trwania: ok 120 min.

- 
- a) Akcja Edukacyjno - Informacyjna,
  - b) Zgłaszanie projektów,
  - c) Weryfikacja formalna i merytoryczno-prawna,
  - d) Odwołania autorów projektów,
  - e) Głosowanie mieszkańców na projekty,
  - f) Ogłoszenie wyników głosowania,
  - g) Ewaluacja i monitoring.

BO



## Schemat działania BODG

[www.bo.dabrowa-gornicza.pl](http://www.bo.dabrowa-gornicza.pl)



# Diagnoza osiedla

---



- a. zadania zrealizowane w osiedlu z budżetu gminy w latach ubiegłych, w tym z Dąbrowskiego Budżetu Partycypacyjnego,
- b. planowane zadania do realizacji z budżetu gminy,
- c. problemy i potrzeby mieszkańców, słabe i mocne strony osiedla.



dIALOG / OTWARTOŚĆ / ZAANGAŻOWANIE



Aktywna  
Dąbrowa

# Planowane inwestycje

---

Planowane zadania do realizacji z budżetu gminy. Tu mapka.



# Zrealizowane inwestycje

---

Zadania zrealizowane w osiedlu z budżetu gminy w latach ubiegłych z Dąbrowskiego Budżetu Partycypacyjnego. Tu mapka plus analiza projektów na stronie [www.twojadabrowa.pl](http://www.twojadabrowa.pl).

# Stary Gołonóg

---



liczba mieszkańców

4 711

kwota przeznaczona na dzielnicę  
w ramach DBP 2.0 w roku 2019

249 108,61 zł



# Granica osiedla



## Wyniki mapowania

---



Podczas poprzedniej edycji Budżetu Partycypacyjnego odbyło się “mapowanie dzielnicy”. Mieszkańcy, metodą warsztatową, wskazywali na:

- ważne miejsca w dzielnicy, jej mocne strony
- obszary problemowe, słabe strony dzielnicy

## Przyjazna przestrzeń



- to miejsce, w którym jest dużo zieleni
- równocześnie z tej zieleni mieszkańcy chcą wyeliminować niszczące ciągi piesze wysokopienne drzewa, zwłaszcza topole
- ciągi piesze przyjazne dla wszystkich grup wiekowych
- racjonalnie rozmieszczone pojemniki na śmieci i psie odchody
- w przyjaznej przestrzeni powinny być zacienione miejsca, w których można odpocząć
- to przestrzeń, która jest bezpieczna (monitoring wizyjny, doświetlone podwórka, częstsze patrole)
- to miejsce, w którym dzieci mogą czuć się bezpiecznie
- w przyjaznej przestrzeni można swobodnie zaparkować samochód
- służby miejskie dbają o porządek (min. odpowiednie rozmieszczenie i umieszczenie dzwonów śmietnikowych)
- w przyjaznej przestrzeni są miejsca dla aktywności fizycznej

## Ważne miejsca

---



- pasaż handlowy na ul. Wybickiego
- szkoła
- przyjazne dla ludzi założenie architektoniczne

## Obszary problemowe

---

- zaniedbane i niedostępne dla mieszkańców boisko przy ZSO nr 2
- zniszczone chodniki i zieleńce przy ul. Dzieci Wrześni
- brak miejsc parkingowych przy ul. Prusa
- dewastacje na placu Bema
- stary plac zabaw przy ul. Krasickiego
- zniszczone chodniki i nawierzchnia przy ul. Bema
- małe zainteresowanie mieszkańców sprawami dzielnicy
- założenie architektoniczne dzielnicy, powodujące, że poszczególne grupy bloków mają swoje wewnętrzne podwórka powoduje zamknięcie się mieszkańców na interes wspólnoty

## Diagnoza dzielnicy



Na podstawie “mapowania dzielnicy” z poprzedniej edycji DBP oraz sondaży przeprowadzonych z mieszkańcami w dzielnicy rozpoznano:

- przestrzenie publiczne
- przestrzenie półprywatne
- przestrzenie puste
- ciągi spacerowe
- ciągi tranzytowe (bariery przestrzenne)
- ofertę rekreacyjną dzielnicy

link do mapy diagnozy dzielnicy:  
<https://drive.google.com/a/naprawsobiemiasto.eu/open?id=1f-AzBQXiqm8wsZRB3GpW03WTnHzxmPe&usp=sharing>

# Przestrzenie publiczne

---



Otwarte przestrzenie między budynkami, które są dostępne dla wszystkich, określone miejsca, z których mieszkańcy swobodnie korzystają.



## 1 Plac Bema

Główny plac dzielnicy. Miejsce kilku odbywających się tu cyklicznie uroczystości miejskich. Zadbany, ze świeżo wyremontowaną infrastrukturą.





# Przestrzenie publiczne



## 2. Ulica Wybickiego i Kasprzaka

Wyjątkowy w skali miasta uliczny pasaż handlowo-usługowy, który utrzymał swoje oryginalne zadania i funkcje. Stosunkowo dobrze utrzymany, tętni życiem i stanowi bezpieczne centrum Gołonoga.



# Przestrzenie publiczne



## 3. Place zabaw

W dzielnicy znajduje się 5 tego typu struktur, spośród których jedynie jeden plac możemy uznać za nowoczesny. Pozostałe wyposażone są w stare, drewniane urządzenia, których stan i jakość pozostawia wiele do życzenia.



# Przestrzenie półprywatne



Otwarte przestrzenie między budynkami, które są dostępne dla wszystkich, ale wytyczone przez pewną grupę mieszkańców (nie raz można dokładnie wskazać kto tam bywa), np. przydomowe ogródki, zagospodarowanie wspólnych podwórek.

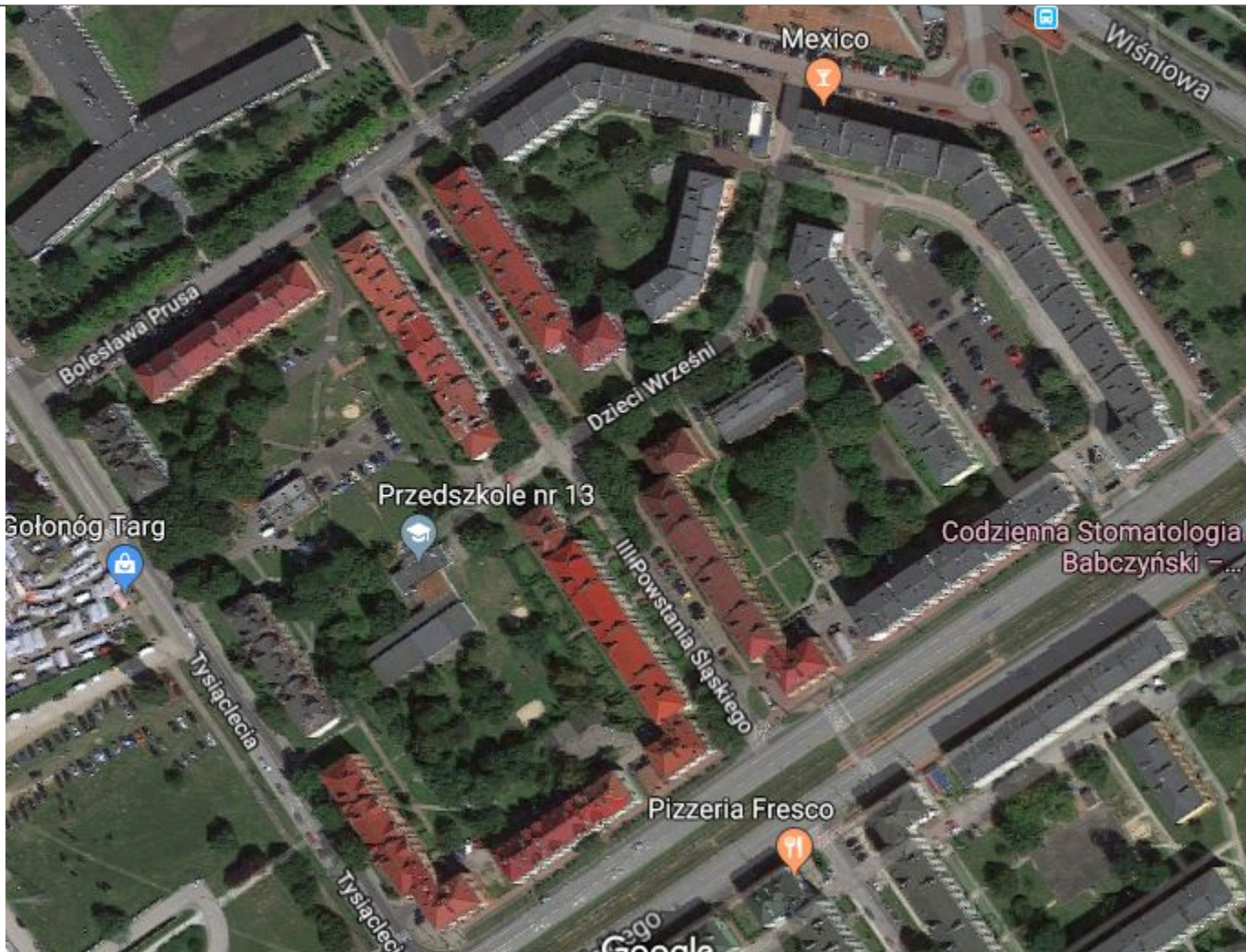
# Przestrzenie półprywatn



dialog / otwartość / zaangażowanie



Aktywna  
Dąbrowa



## Przestrzenie puste

---



Przestrzenie, z których nikt nie korzysta, które nie pełnią żadnych funkcji użytkowych w dzielnicy, często niedostępne.

# Przestrzenie puste

## 1 Tereny nieużytkowane

Obszar po dawnym Ośrodku dla dzieci niedowidzących. Aktualnie z przeznaczeniem na budownictwo komunalne.



# Wyniki mapowania

---



Podczas poprzedniej edycji Budżetu Partycypacyjnego odbyło się “mapowanie osiedla”. Mieszkańcy, metodą warsztatową, wskazywali na:

- ważne miejsca w dzielnicy, jej mocne strony
- obszary problemowe, słabe strony dzielnicy

# Przyjazna przestrzeń

---



- zielona
- bezpieczna (mieszkańcy mają poczucie bezpieczeństwa)
- czysta
- sprzyjająca integracji (ławki, place, skwery, stoliki)



## Ważne miejsca

---

- miejsca ważne dla mieszkańców: Zespół Szkół nr 3, bloki przy ulicy Morcinka, place zabaw i miejsca wypoczynku (siłownie pod chmurką, ławki)
- mieszkańcom dzielnica podoba się, lubią przestrzeń i zieleni oraz funkcjonalność dzielnicy (dostępność sklepów i różnych instytucji).
- uważają, że poza nielicznymi wyjątkami, dzielnica jest dobrze skomunikowana.

## Obszary problemowe

---

- targowisko to miejsce niebezpieczne, w którym na co dzień funkcjonuje coraz mniej sklepów, za to w niedzielę sprzedawcy rozkładają swoje stoiska na trawnikach niszcząc zieleni,
- chodniki są w złym stanie (dodatkowo po chodniku prowadzącym od przejścia podziemnego w głąb dzielnicy jeżdżą samochody),
- brak chodnika prowadzącego do sklepu Biedronka,
- duża liczba zniszczonych kontenerów PCK
- brak wystarczającej ilości miejsc parkingowych w pobliżu bloków przy ulicach Morcinka i Alei Zagłębia Dąbrowskiego. Samochody są parkowane na trawnikach, utrudniają poruszanie się

## Diagnoza osiedla

---

Na podstawie “mapowania dzielnicy” z poprzedniej edycji DBP oraz sondaży przeprowadzonych z mieszkańcami w dzielnicy rozpoznano:

- przestrzenie publiczne
- przestrzenie półprywatne
- przestrzenie puste
- ciągi spacerowe
- ciągi tranzytowe (bariery przestrzenne)
- ofertę rekreacyjną dzielnicy



dialog / otwartość / zaangażowanie



# Przestrzenie publiczne

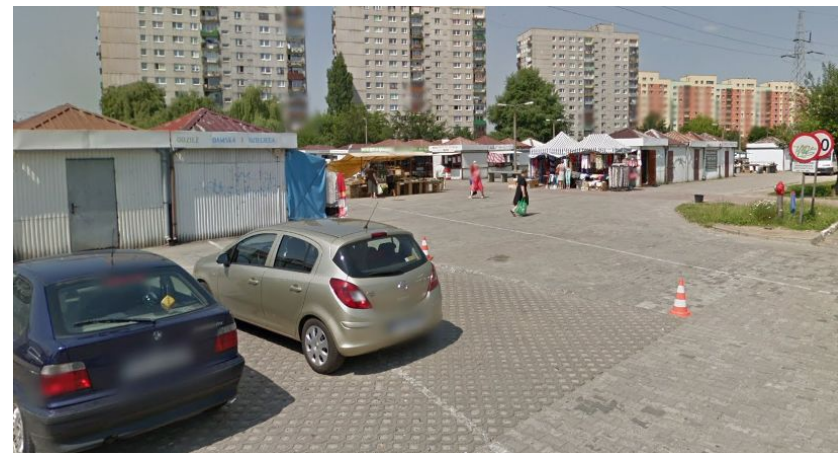
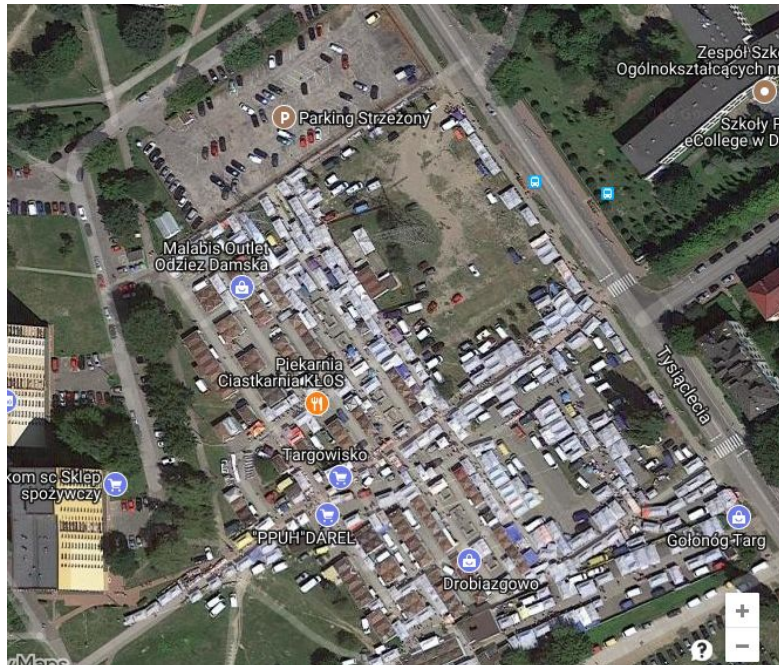
---

Otwarte przestrzenie między budynkami, które są dostępne dla wszystkich, określone miejsca, z których mieszkańcy swobodnie korzystają.

# Przestrzenie publiczne

## 1. Targowisko

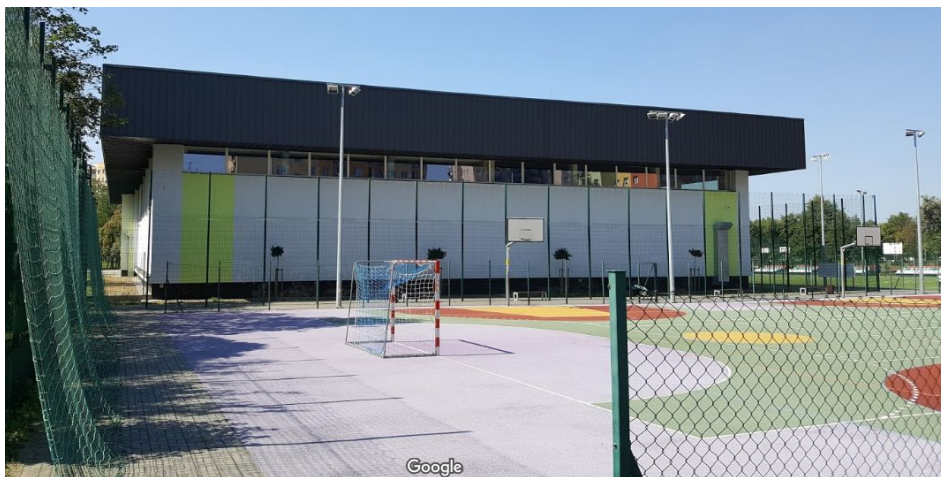
Jedno z dwóch w Dąbrowie. Jego tradycyjna, codzienna forma stopniowo zanika, jednak w niedzielę przekształca się w tętniącą życiem strukturę.



# Przestrzenie publiczne

## 2. Kompleks sportowy przy SP 29

Ogólnodostępne boisko ze sztuczną trawą do piłki nożnej oraz wielofunkcyjne boisko kryte nawierzchnią poliuretanową. Na uwagę zasługuje fakt wysokiej dyscypliny utrzymywanej na miejscu przez gospodarza obiektu.



# Przestrzenie publiczne

## 3. Place zabaw

Miejsca spotkań dużych i małych. Na terenie największego z nich istnieje siłownia pod chmurką.



# Przestrzenie publiczne

## 4. Lokale gastronomiczne oraz bary

Na terenie dzielnicy istnieją hotele-restauracje Pogoria Residence oraz Astra, działa sala bankietowa 4 pory roku, punkt gastronomiczny Rzulf oraz dwie pijalnie piwa.







dIALOG / OTWARTOŚĆ / ZAANGAŻOWANIE



# Przestrzenie półprywatne

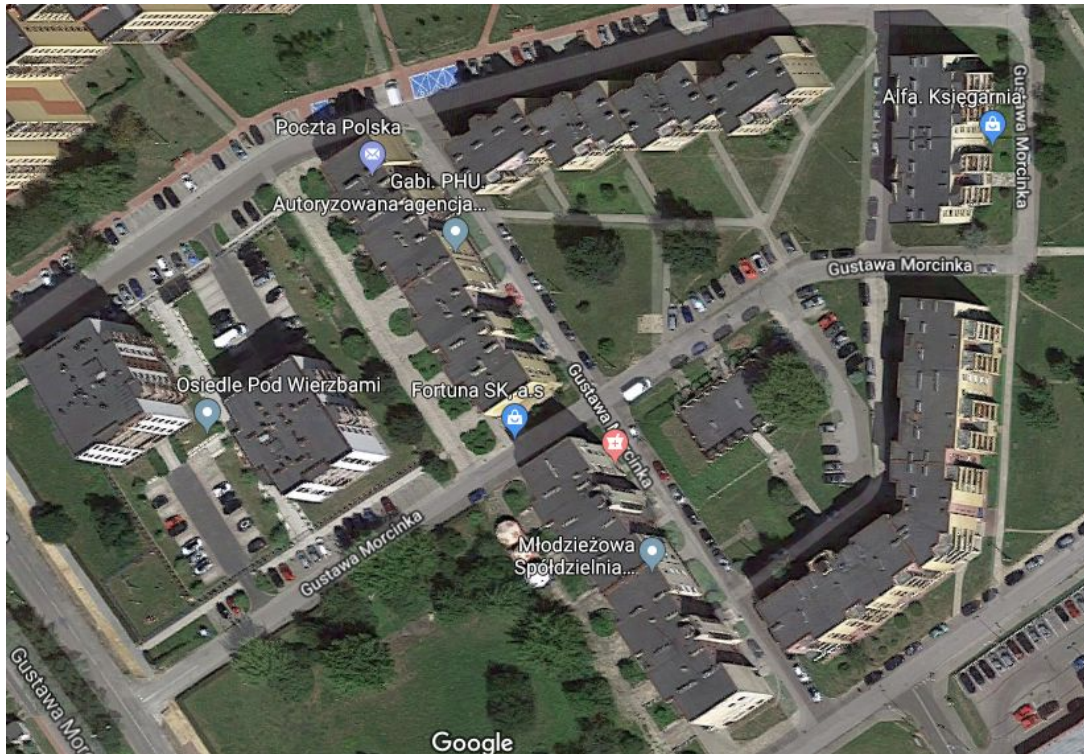
---

Otwarte przestrzenie między budynkami, które są dostępne dla wszystkich, ale wytyczone przez pewną grupę mieszkańców (nie raz można dokładnie wskazać kto tam bywa), np. przydomowe ogródki, zagospodarowanie wspólnych podwórek.

# Przestrzenie półprywatne

## 1 Podwórko osiedlowe

Na terenie dzielnicy istnieją dwa nowo powstałe osiedla o charakterze zamkniętym oraz jedno osiedle z dużych rozmiarów wewnętrzną podwórką półprywatną.



# Przestrzenie puste

---

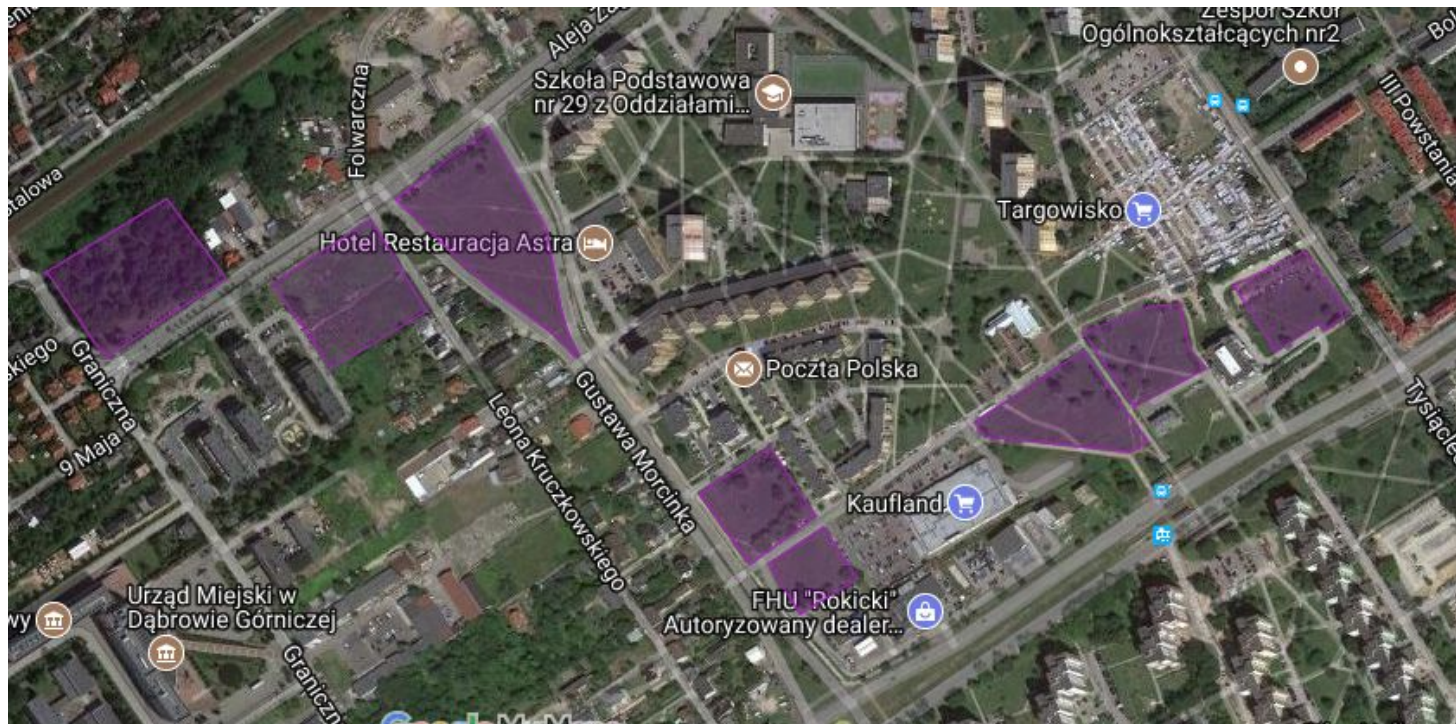


Przestrzenie, z których nikt nie korzysta, które nie pełnią żadnych funkcji użytkowych w osiedlu, często niedostępne.

# Przestrzenie puste

## 1 Tereny nieużytkowane

Na terenie dzielnicy znajduje się kilka sporych rozmiarów pustych przestrzeni są one regularnie wykaszane, jednak nie realizuje się na nich żadna aktywność mieszkańców



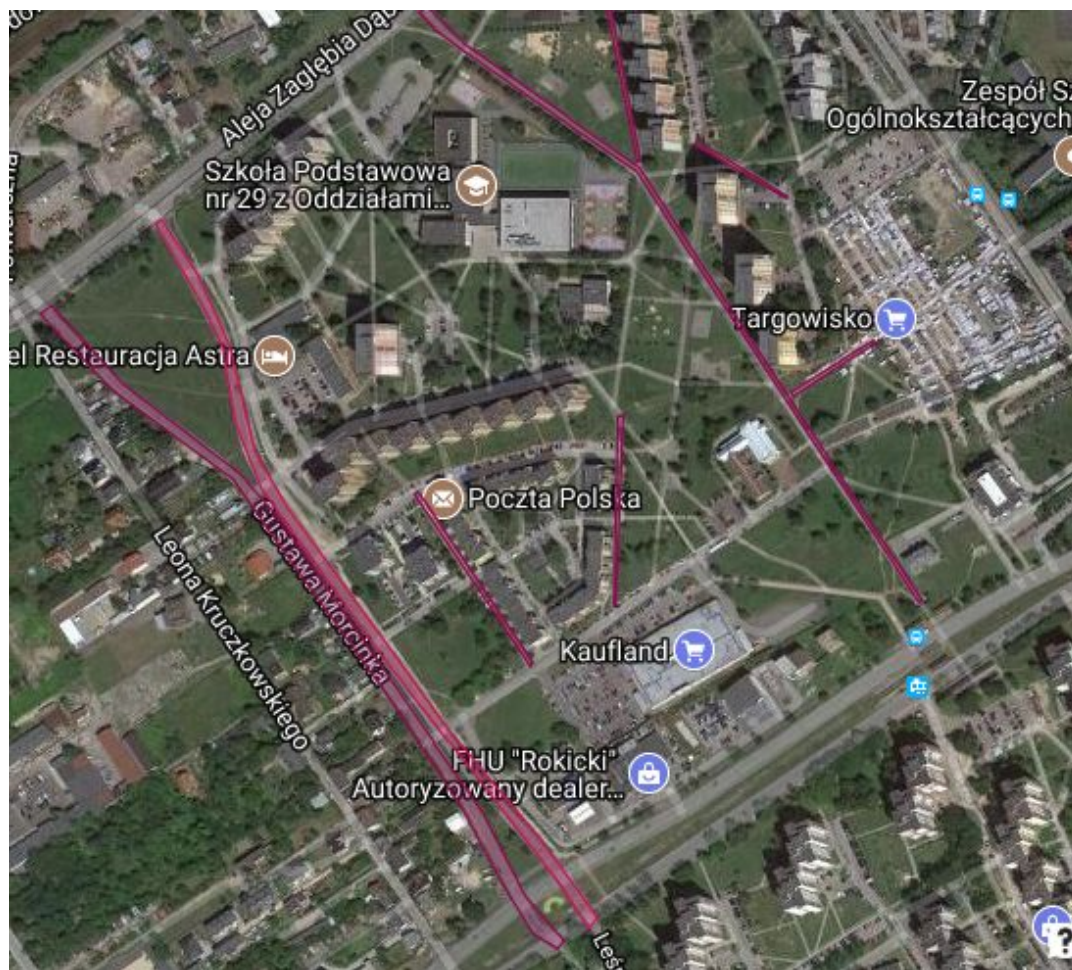
# Ciągi spacerowe

---



Deptaki, ciągi spacerowe (takie główne w osiedlu), np. często użytkowane przez rodziny z dziećmi ścieżki rowerowe, np. trasy wydarzeń cyklicznych, itp.

# Ciągi spacerowe



# Czym jest DBP?

---



Budżet Partycypacyjny to forma konsultacji społecznych w sprawie przeznaczenia części pieniędzy z budżetu miasta na pomysły zgłaszane przez mieszkańców.

# Czym jest DBP?



## Schemat Działania VII edycji

[www.twojadabrowa.pl](http://www.twojadabrowa.pl)





# Inne formy działań

---



Inicjatywa lokalna

NaprawmyTo.pl

# Uwagi techniczne

---



1. Nazwy projektów - nie używać wymyślnych czy poetyckich. Preferowane proste nazwy: Remont chodnika przy ul. Stawowej 34, czy Budowa parkingu przy ul. Tysiąclecia 73.

# Następne spotkanie

---



21.05.2019 - ZSO nr 2, godz. 17.00

Zgłoś się do swojego  
animatora osiedlowego!

[mariusz.stefaniak.dbp@gmail.com](mailto:mariusz.stefaniak.dbp@gmail.com)

Dziękuję za uwagę



Projekt współfinansowany ze środków Unii Europejskiej w ramach Programu Operacyjnego Pomoc Techniczna 2014-2020

